



Vi sælger livskvalitet



**BRUGERMANUAL/  
GARANTIBEVIS**

**LINDEBJERG  
FRONT CARGO**

KD21C

# TILLYKKE MED DIN NYE LINDEBJERG EL-CYKEL

Din cykel er udstyret med et af de mest moderne styresystemer. Vi vil her gennemgå de forskellige funktioner. Derudover er der en guide til, hvordan du bliver køreklar til din første tur.

Vi håber du bliver tilfreds med vores produkt. Hvis du har nogle problemer eller spørgsmål, er du altid velkommen til at ringe til vores kundeservice og få hjælp og rådgivning.

 63 15 00 00

MED VENLIG HILSEN

*Lindebjerg*



# INDHOLDSFORTEGNELSE

Sådan betjener du din El-cykel .....	Side 4
Tænd din El-cykel .....	Side 4
Tag batteriet ud .....	Side 4
Display & betjeningspanel .....	Side 5
Display.....	Side 6
Display Info .....	Side 7
Cyklen.....	Side 8
Funktioner & indstillinger.....	Side 9
Batteri og oplader .....	Side 10
Få mere ud af dit batteri .....	Side 11
Gear justering.....	Side 12
Garanti og Service .....	Side 14
Serviceskema.....	Side 15

# SÅDAN BETJENER DU DIN LINDEBJERG EL-CYKEL

- 1** Sådan tænder du din el-cykel. Før du tænder el-cyklen, skal du tjekke at batteriet sidder ordentlig monteret. Hold „Tænd/Sluk“ på batteriet nede i 5 sekunder, for at tænde batteriet. Herefter skal du ligeledes holde „Tænd/Sluk“ på betjeningspanelet nede i 3 sekunder.



Tænder din cykel ikke, når du holder „Tænd/Sluk“ knappen inde på betjeningspanelet, skyldes det ofte, at du endnu engang skal holde „Tænd/Sluk“ knappen på batteriet inde i 5 sekunder.

- 2** Sådan tager du batteriet ud. Drej og hold nøglen mod uret, herefter kan du tage fat i batteriet og trække det ud.

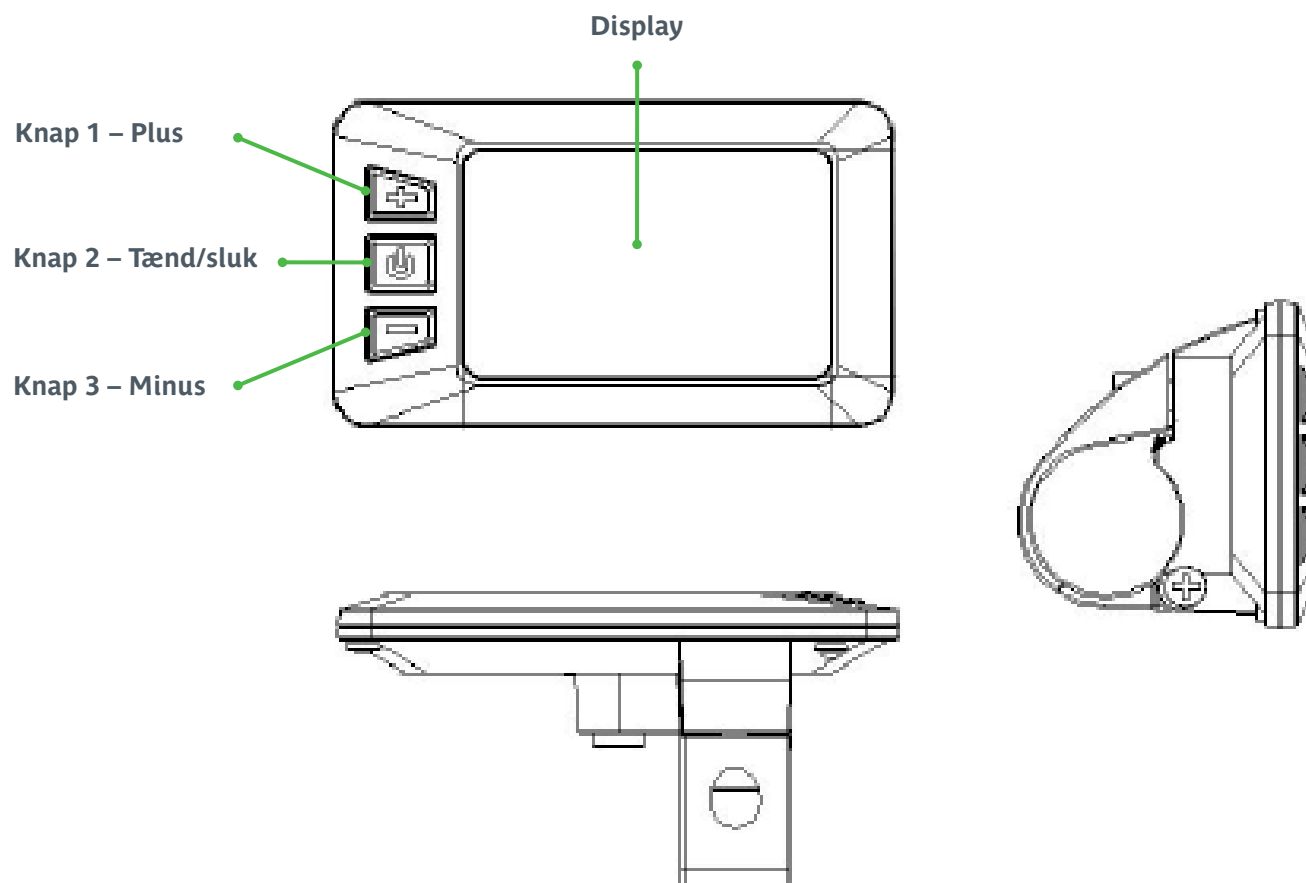
Sådan sætter du batteriet ind. Tjek at batteriet køre rigtigt på batteriskinnen. Derefter skubber du batteriet indtil det siger klik og batteriet er låst fast.



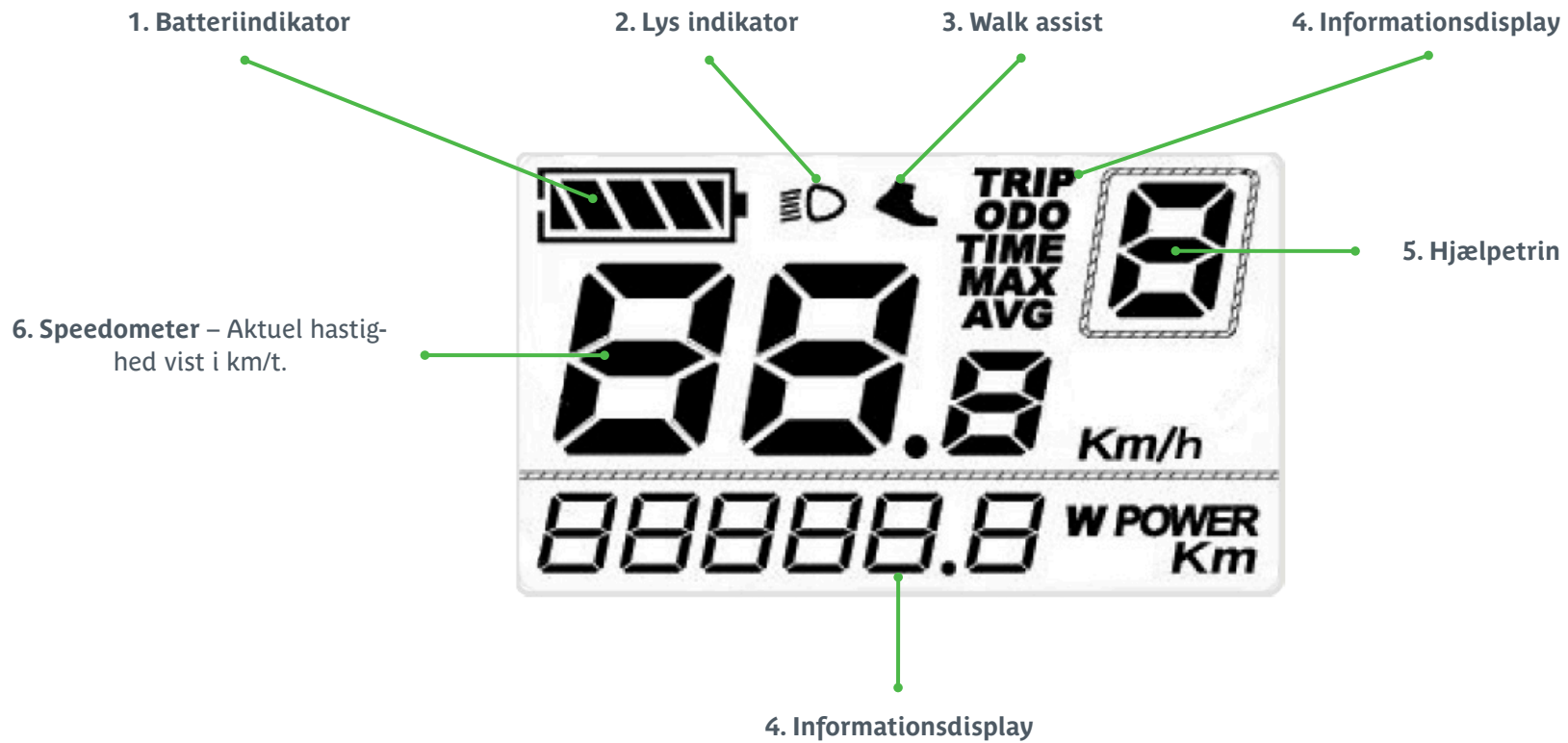
# DISPLAY & BETJENINGSPANEL

3

På styret af cyklen sidder betjeningspanelet, som du bruger til at styre hjælpekraften og alle indstillinger. Panelet har 3 knapper, som vist nedenfor.



# DISPLAY



# DISPLAY INFO

1

## Batteriindikator

Her ser du den tilbageværende mængde af strøm på dit batteri. Stregerne i batteriet vil slukke i takt med at, du forbruger strømmen på batteriet. Husk altid at lade din cykel op efter brug.

2

## Lys indikator

Når cyklen er tændt, holdes der i 3 sekunder på „**Plus**“. Derefter tændes lygterne på cyklen, samt lys ikonet vises i displayet.

3

## Walk assist

For at aktivere walk assist, skal du holde „**Minus**“ knappen nede. Efter 2 sekunder vil motoren begynde at trække og ikonet komme frem i displayet. Slippes minus så deaktivere walk assist med det samme.

4

## Informationsdisplay

Her indikeres hvilke oplysninger som bliver vist i bunden af displayet. Tryk kort på „**Tænd/sluk**“ for at skifte mellem de forskellige infomationer. Her kan du se hvilke oplysninger du kan skifte mellem.

(**TRIP**) Trip tæller – (**ODO**) Total kilometer – (**TIME**) Køretid – (**MAX**) Top Fart – (**AVG**) Gennemsnitlig hastighed – (**W POWER**) – Strømforbrug.

Lyser f.eks. både (**ODO**) og (**AVG**) Viser den ene infomation i bunden af displayet, og den anden infomation erstater **Speedometer**.

5

## Hjælpetrin

Her ses hvilket hjælpetrin der er valgt – du kan vælge fra 0 og op til hjælpetrin 5. Hjælpen fra cyklens motor øges ved at trykke på „**Plus**“ og den reduceres ved at trykke på „**Minus**“.

6

## Speedometer

Aktuel hastighed vist i km/t.

# CYKLEN





# FUNKTIONER & INDSTILLINGER

For at åbne cyklens indstillinger skal du trykke og holde i 3 sekunder på „Plus“ og „Minus“ på samme tid.

## 1 Gå funktion

Ønsker du at få hjælp fra cyklens motor, når du trækker cyklen. Så skal du trykke på holde **„Minus“** knappen nede, indstil et gå ikon vises i displayet og cyklen begynder at trække selv. Du skal blive ved med at holde **„Minus“** knappen nede, så længe du ønsker at funktionen skal være aktiveret.

## 2 Dæktryk

For at dine dæk holder længst muligt og du får den mest behagelige oplevelse på din cykel, er det vigtig at have det rigtige dæktryk. Tjek derfor jævnligt at dit dæktryk er mellem 50-60PSI (3-4 bar).

## 3 Navigation i indstillingsmenuen.

For at åbne indstillinger, skal du trykke og holde på **„Minus“** og **„Plus“** knappen i 3 sekunder. Derefter vil indstillingerne komme frem på skærmen.

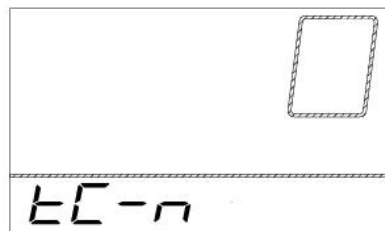
Når du kommer ind i menuen, så skal du bruge **„Plus“** knappen og **„Minus“** knappen, for at skifte i mellem de forskellige valgmuligheder. Du skal bruge **„Tænd/Sluk“** knappen til vælge og skifte videre til næste indstillings mulighed.

**(Tænd/sluk)** = Vælg/Godkend/Næste indstillingsmulighed.

**(Plus)** = Skift mellem de forskellige valgmuligheder

**(Minus)** = Skift mellem de forskellige valgmuligheder

Du kan lukke indstillinger ned igen, ved at trykke og holde i 3 sekunder på **„Tænd/Sluk“** knappen.

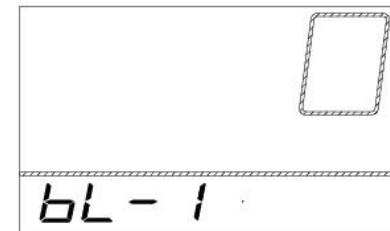


### 1. Nulstil triptælleren

TC står for „Trip clearing“ hvilket betyder at nulstille triptælleren.

For at nulstille triptælleren, skal du ved dette punkt trykke på **„Plus“** eller **„Minus“**. Det vil skifte displayet fra TC-N til TC-Y

Tryk kort på **„Tænd/Sluk“** for at gemme og gå videre til næste indstilling eller tryk og hold på **„Tænd/Sluk“** knappen i 3 sekunder, for at lukke indstillingerne ned.

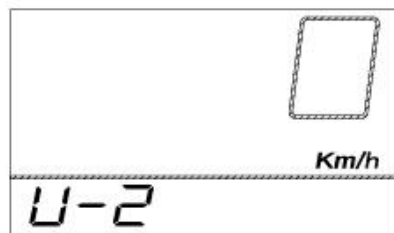
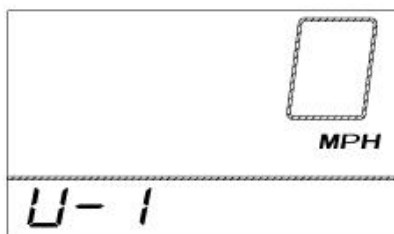


### 2. Baggrundsbelysningen

BL står for baggrundsbelysningens. Her kan du ændre hvor meget lys der skal være i displayet, når du køre om aftenen.

Brug **„Plus“** eller **„Minus“** knap til at vælge fra 1-3. 1 er det mørkeste og 3 er det lyseste.

Tryk kort på **„Tænd/Sluk“** for at gemme og gå videre til næste indstilling eller tryk og hold på **„Tænd/Sluk“** knappen i 3 sekunder, for at lukke indstillingerne ned.



### 3. Indstilling af måleenhed

U står for „Unit“ hvilket betyder måleenhed.

Her kan du vælge om displayet skal vise din hastighed og distance i **MP / MPH** eller **KM / KM/T**. Brug „Plus“ eller „Minus“ til at skifte mellem U-1 og U-2.

U-1 = MPH  
U-2 = KM/T

Tryk kort på „Tænd/Sluk“ for at gemme og gå videre til næste indstilling eller tryk og hold på „Tænd/Sluk“ knappen i 3 sekunder, for at lukke indstillingerne ned.

### 4. Batteri

- Lad aldrig batteriet stå med lidt eller ingen strøm på.
- Sæt altid batteriet i opladeren efter brug. Selv efter en kort tur
- Bruger du ikke cyklen i længere tid, skal du som minimum lade batteriet hver 14. dag.
- Hold så vidt muligt batteriet opbevaret indendøre om vinteren

### 5. Oplader

Med til cyklen medfølger en oplader. Det er en almindelig 220V lader, som passer til en helt almindelig stikkontakt. Brug **KUN** den oplader som medfølger cyklen, en forkert oplade vil kunne skade batteriet.

Når opladeren lader på batteriet vil den lyse rødt, og grønt når batteriet er fuldt opladet. Du kan roligt lade batteriet sidde i opladeren.



## Få mere ud af dit batteri

Du må gerne lade på batteriet selv om de ikke er tomt. Derfor anbefaler vi, at du genoplader batteriet efter hver køretur.

Vigtigt – Batteriet må ikke stå og være afladt – Har du kørt en lang tur, hvor batteriet er næsten afladt, er det vigtigt at det genoplades hurtigst muligt.

Du er nu  
klar til  
at køre

LINDEBJERG

# GEAR JUSTERING (EFTER 3 MÅNEDER)

Efter du har kørt på din nye cykel i 3 måneder, så skal gearene justeres ind. Når cyklen er helt ny, skal kablerne sætte sig og skal derfor justeres. Her er en guide til hvordan du gør.

Før du er klar til at justere dine gear, er det vigtigt at din cykel står i det rigtige gear. Den skal stå i 4 gear, for at det virker.



Inde bag kædeskærmen, markeret med „Gear justerings viser“, finder du en lille viser med 2 gule streger. De 2 streger skal stå lige ud for hinanden. Den kan godt være lidt besværlig at se. Kan du kun se en streng, så tjek at cyklen står i 4 gear.



Her er de 2 streger vist, hvor de ikke står lige udfor hinanden.

For at justere så de 2 gule streger står ud for hinanden, skal du dreje på den markeret med „Gear justering“. Den sidder imellem gearkablet og gearvælgeren.



Du skal dreje henholdsvis dreje med og imod uret for at flytte på den gule streg på gear justerings viseren. Når de 2 gule streger står ud for hinanden, så drej nu gearet op i 7. gear og derefter ned i 1. gear og tilbage i 4. gear. Står streger stadig ud for hinanden, så er gearet justeret. Står stregerne ikke ud for hinanden gentag da processen.

Se video på:  
[www.lindebjerg.dk/shop/cms-gear-justering.html](http://www.lindebjerg.dk/shop/cms-gear-justering.html)



# GARANTI OG SERVICE

Det er ikke kun vigtigt at købe den rigtige cykel til en fornuftig pris, også den efterfølgende service skal være i orden. Hos Lindebjerg har vi egne service-teknikere, der kan tage sig af den efterfølgende service. Skulle det køretøj du har købt hos os, mod forventning, være behæftet med en fejl, er vi kun et telefonopkald væk. I hele garantiperioden kommer vi hjem på din privatadresse og udbedre fejlen uden beregning. Dette sikrer dig, at du ikke skal undvære din cykel i længere tid.

## Reklamationsret

Alle Lindebjerg produkter er som udgangspunkt omfattet af den gældende lovpligtige 24 måneders reklamationsret. Reklamationsretten omfatter eventuelle produktions-, materiale- eller komponent fejl. Reklamationsretten dækker dog ikke sliddele som; batterier, dæk, bremsesystem, lygtepærer og sædebetræk etc., eller skader opstået som følge af forkert eller uagtsomt brug.

## 3 års garantiordning

Din el-cykel leveres som udgangspunkt med 3 års garanti, gældende fra købsdato, med mindre andet er angivet på din slutseddel. For at garantien kan opretholdes skal scooterens serviceprogram overholdes. Serviceintervallerne kan ses i felterne på serviceskemaet. Ved misligholdelse bortfalder garantien og produktet overgår til dansk reklamationsret. Læs yderligere omkring garantiordningen på bagsiden af din slutseddel/købskontrakt.

## Lindebjerg Service

Ved et autoriseret Lindebjerg service, på din adresse, gennemgår vores teknikere din El-cykel for at sikre lang levetid. Lindebjerg kan ikke stilles til ansvar, for overholdelse af service. Det er derfor alene brugerens ansvar at overholde service intervallerne.

Lindebjerg kan ikke stilles til ansvar for reparationer udført af andre virksomheder eller forhandlere.

Følgende efterses, efterspændes eller smøres ved et service:

### Første service:

- Gear
- Eger
- Kæde
- Elnet
- Dæktryk
- Tjek af bremsesystem
- Sikkerhedstjek

### Efterfølgende service:

- Gear
- Eger
- Kæde
- Elnet
- Dæktryk
- Tjek af bremsesystem
- Sikkerhedstjek
- Udskiftning af rustne bolte
- Smørelse af affjedring
- Kronrørslejer tjekkes
- Test af motor
- Efterspænding af bolte

## STEMPEL & UNDERSKRIFT

Dato

# SERVICESKEMA

Første service ligger 6 måneder efter leveringsdato, hvor punkterne er beskrevet på forrige side gennemgås af en autoriseret Lindebjerg tekniker, hjemme på din private adresse. Derefter er der 1 år mellem service intervallerne.

Bemærk: Lindebjerg tager forbehold for ændringer i serviceintervaller, procedure ved service m.m. Punkterne som efterses ved service, kan ligeledes variere alt efter model og årgang.

Ejer: \_\_\_\_\_

Adresse: \_\_\_\_\_

Postnr./by: \_\_\_\_\_

Model: \_\_\_\_\_

Stelnr.: \_\_\_\_\_

Låsnr.: \_\_\_\_\_

Købsdato: \_\_\_\_\_

▼ 1 år ▼

<b>SERVICE 1</b> 6 måneder efter køb
Dato/stempel

<b>SERVICE 4</b> 42 måneder efter køb
Dato/stempel

▼ 1 år ▼

<b>SERVICE 2</b> 18 måneder efter køb
Dato/stempel

▼ 1 år ▼

<b>SERVICE 5</b> 54 måneder efter køb
Dato/stempel

▼ 1 år ▼

<b>SERVICE 3</b> 30 måneder efter køb
Dato/stempel

▼ 1 år ▼

<b>SERVICE 6</b> 66 måneder efter køb
Dato/stempel



Vi sælger livskvalitet

Lindebjerg A/S  
Stensgårdvej 14  
5500 Middelfart



63 15 00 00



[mail@lindebjerg.dk](mailto:mail@lindebjerg.dk)

Oplysningerne i denne manual var gældende på tryktidspunktet. Der indføres løbende forbedringer til Lindebjerg's produkter og derfor kan der forekomme afvigelser i denne manual i forhold til produktet. Vi anbefaler at tage kontakt til Lindebjerg, hvis der ønskes information omkring en afvigelse på produktet. Der tages forbehold for trykfejl.