



Vi sælger livskvalitet



**BRUGERMANUAL/
GARANTIBEVIS**

**LINDEBJERG
EL-CYKEL**

KEYDISP

TILLYKKE MED DIN NYE LINDEBJERG EL-CYKEL

Din cykel er udstyret med et af de mest moderne styresystemer. Vi vil her gennemgå de forskellige funktioner. Derudover er der en guide til, hvordan du bliver køreklar til din første tur.

Vi håber du bliver tilfreds med vores produkt. Hvis du har nogle problemer eller spørgsmål, er du altid velkommen til at ringe til vores kundeservice og få hjælp og rådgivning.

 63 15 00 00

MED VENLIG HILSEN

Lindebjerg



INDHOLDSFORTEGNELSE

Sådan betjener du din El-cykel	Side 4
Tænd din El-cykel	Side 4
Tag batteriet ud	Side 4
Display og betjeningspanel	Side 5
Display info	Side 6
Cyklen.....	Side 7
Grundindstillinger	Side 8
Gå funktion	Side 8
Dæktryk.....	Side 8
Få mere ud af dit batteri	Side 12
Gear justering.....	Side 13
Garanti og Service	Side 14
Serviceskema.....	Side 15

SÅDAN BETJENER DU DIN LINDEBJERG EL-CYKEL

1 Sådan tænder du din el-cykel. Før du tænder el-cyklen, skal du tjekke at batteriet er i låst position (Nøglen skal stå lodret). Hold „Tænd/Sluk“ på batteriet nede i 5 sekunder, for at tænde batteriet. Herefter skal du ligeledes holde „Tænd/Sluk“ på betjeningspanelet nede i 3-4 sekunder.



Tænder din cykel ikke, når du holder „Tænd/Sluk“ knappen inde på betjeningspanelet, skyldes det ofte, at du endnu engang skal holde „Tænd/Sluk“ knappen på batteriet inde i 5 sekunder.

2 Sådan tager du batteriet ud. Drej nøglen mod uret til nøglen er vandret, herefter kan du tage fat i batteriet og trække det ud.

Sådan sætter du batteriet ind. Tjek først om nøglen er i vandret position. Drej herefter nøglen med uret til en lodret position og batteriet er igen låst fast.

Nøgle vandret = Åben
Nøgle lodret = Låst



OBS! Melder displayet „Error Display: E32 KeyPW stickiness“. Er det blot fordi du har holdt „Tænd/Sluk“ knappen på betjeningspanelet inde for længe. Sluk displayet og tænd igen, ved at holde knappen inde i 3-4 sekunder.

DISPLAY & BETJENINGSPANEL

3

På styret af cyklen sidder betjeningspanelet, som du bruger til at styre hjælpekraften og alle indstillinger. Panelet har 5 knapper, som vist nedenfor.

Plus

Bruges til at øge hjælpe motoren.

Lys

Tryk og hold knappen nede i 2 sek. for at tænde lyset.



Tænd / sluk

Tryk og hold nede i mellem 3-4 sek. for at tænde og slukke.

Minus

Bruges til at sænke hjælpe motoren.

Info knap

Bruges til at skifte information på displayet. Total, Trip, Tid og Gennemsnits-hastighed.



Display

USB stik

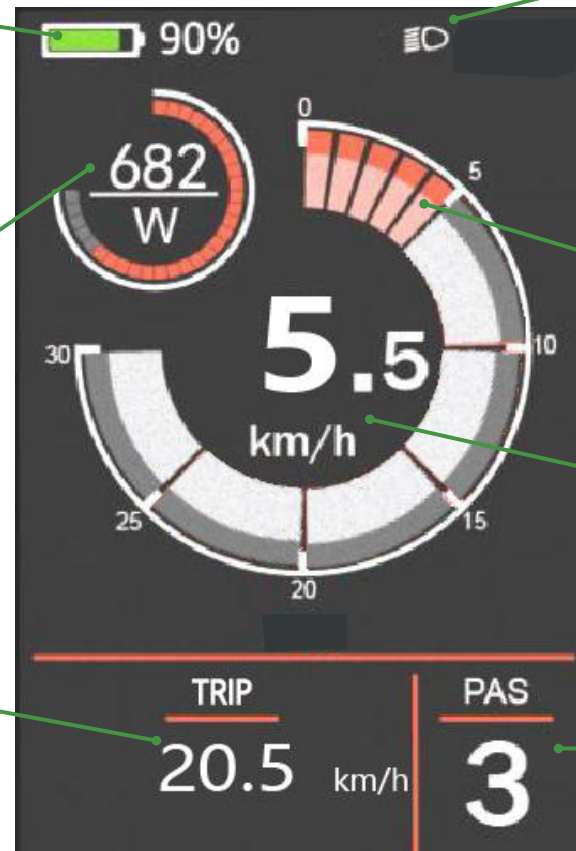
DISPLAY INFO

Batteriindikator – Her ser du den tilbageværende mængde af strøm på dit batteri. Batteriet baren vil falde i takt med du forbruger strømmen på batteriet. Husk altid at lade din cykel op efter brug.

Forbrugsmåler – Her ses det aktuelle strømforbrug. Jo mere hjælp du får fra cyklens motor – desto højere forbrug. Forbruget vises i Watt.

Informationsdisplay – Når cyklens tændes vises "Total" dette er den samlede distance cyklen har kørt alt i alt. Trykkes én gang på "Info knap" skifter den mellem de forskellige infomationer.

Total, Triptæller, Tid på seneste køretur, Gennemsnitshastighed, Tophastighed, Kalorier forbrændt, Km tilbage.



Lys indikator – Når dette ikon er vist, er lyset på cyklen tændt. Tryk og hold 2 sek. på „Lys“ knappen, for at tænde lyset.

Hastighedsgraf – Når du cykler, viser den hvilken hastighed du cykler med.

Speedometer – Aktuel hastighed vist is km/t.

Hjælpetrin – Her ses hvilket hjælpetrin der er valgt – der kan vælges fra 1 til 5. Hjælpen fra cyklens motor øges ved at trykke på knap „Plus“ og den reduceres ved at trykke på knap „Minus“.

GRUNDINDSTILLINGER

Åben cyklens grundindstillinger ved at trykke og holde på „Minus“ og „Plus“ knappen i 3 sekunder.

4 Gå funktion

Ønsker du at få hjælp fra cyklens motor, når du trækker cyklen, så holdes „Minus“ knappen nede så lang tid du ønsker funktionen aktiveret. Herefter vil cyklen vil køre med ca. 5 km/t. Slippes „Minus“ knappen, deaktiveres gå funktionen igen.

5 Dæktryk

For at dine dæk holder længst muligt og du får den mest behagelige oplevelse på din cykel, er det vigtig at have det rigtige dæktryk. Tjek derfor jævnligt at dit dæktryk er mellem 50-60PSI (3-4 bar).

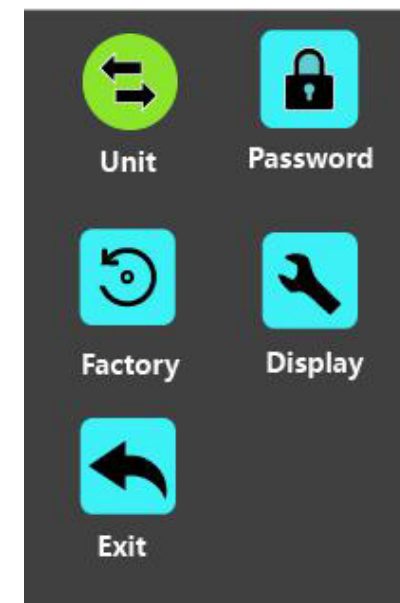
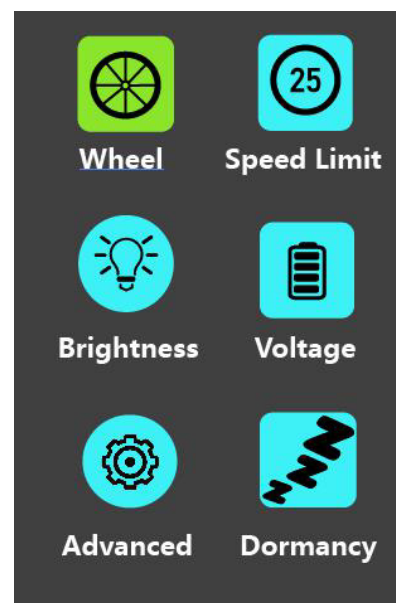
7 Navigation i indstillingsmenuen.

For at åbne indstillingsmenuen, skal du trykke og holde på „Minus“ og „Plus“ knappen i 3 sekunder. Derefter vil indstillingerne kommer frem på skærmen.

Når du kommer ind i menuen, så kan du bruge „Plus“ knappen og „Minus“ knappen, til, at rykke det grønne felt op og ned.

Når det grønne felt er over den menu du gerne vil åbne, så skal du trykke på „Info knappen“ for at åbne.

Inde i hver menu bruger du også „Plus“ og „Minus“ knappen til at vælge eller skifte mellem værdier. Når den ønske værdi er valgt, skal du trykke på „Info knap“ og det vil være gemt. Herefter vil du kommer tilbage til hovedmenuen igen.



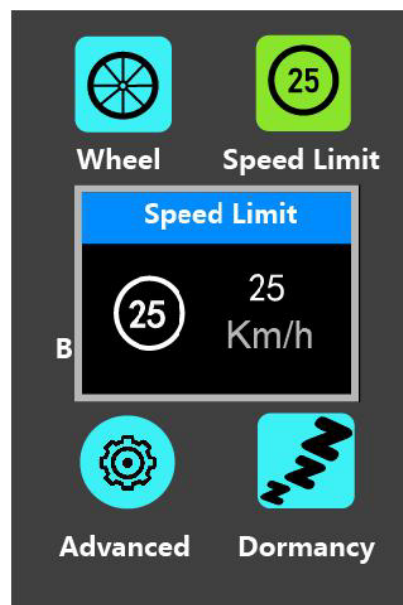
Menupunkter

Når du åbner menuen, så kan du vælge i mellem følgende menupunkter. Alle generelle indstillinger, er indstillet korrekt, når du modtager cyklen. Vælg „EXIT“ for at lukke indstillingerne.



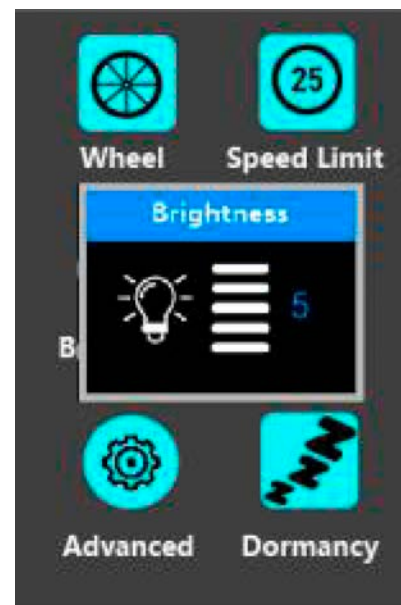
1. Hjulstørrelse

OBS! Hjulstørrelsen er indstillet korrekt fra Lindebjerg. Det kan derfor ikke anbefales at ændre på hjulstørrelsen.



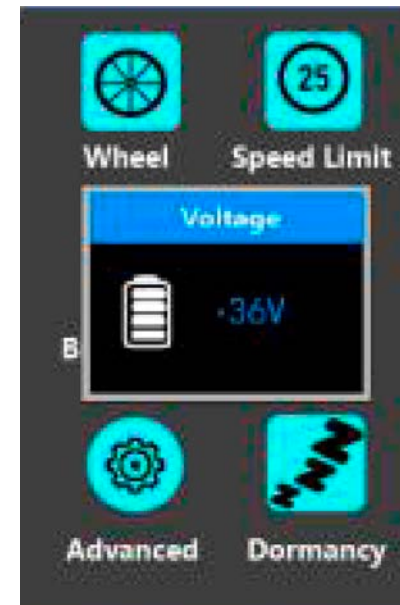
2. Max hjælpehastighed

OBS! Den maksimalt tilladte hjælpehastighed i Danmark er 25 km/t. Sættes den til over 25 km/t fratager garantien.



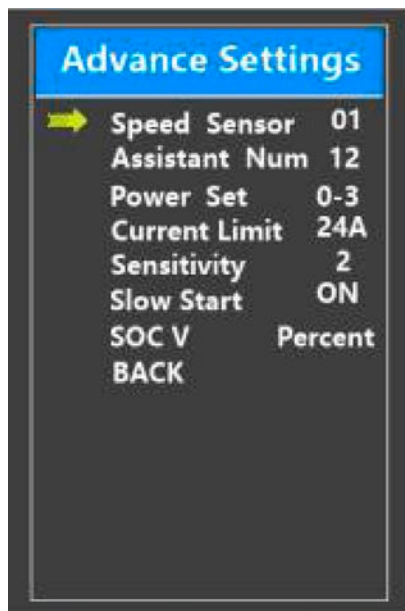
4. Baggrundsbelysning

Tryk på „Info knap“ for at ændre. Brug ”Plus” og ”Minus” til at ændre lysstyrken. 5 er den højeste lysstyrke og 1 er den laveste.



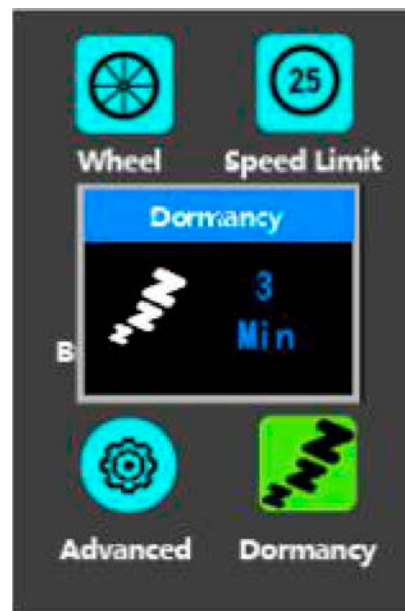
5. Batteri spænding

OBS! Batteri spænding er indstillet korrekt fra Lindebjerg. Det kan derfor ikke anbefales at ændre på denne indstilling.



6. Avanceret indstillinger

OBS! Alle avanceret indstillinger er indstillet korrekt fra Lindebjerg. Det kan derfor ikke anbefales at ændre på de avanceret indstillinger..



7. Automatisk sluk

Tryk på „Info knap“ for at ændre. Cyklen har en automatisk sluk funktion, når den ikke er i brug. Her kan du vælge hvor lang tid der skal gå før den slukker af sig selv. Brug ”Plus” og ”Minus” til at skifte mellem „OFF” som er sluk og mellem 1-9 minutter.



8. Måleenhed

Tryk på „Info knap” og vælg ”Metric” for kilometer i timen eller ”Imperial” for miles i timen. Der skiftes knapperne ”Plus” og ”Minus”.



9. Adgangskode

Tryk på „Info knap” for at åbne. Her kan du aktivere adgangskode, for at tænde cyklen.

Brug ”Plus”, ”Minus” og „Info knap” til at indstille din ønskede adgangskode.



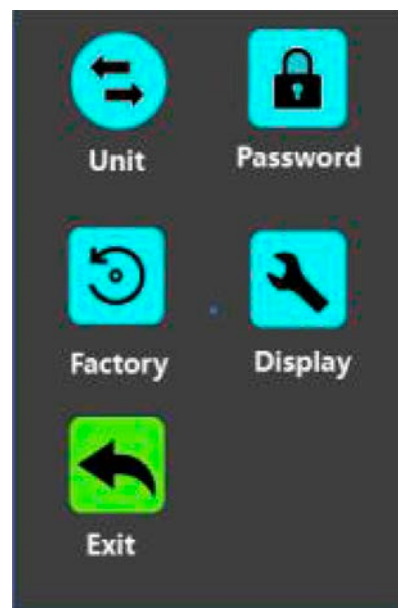
9. Fabriksindstillinger

OBS! Det anbefales ikke at aktivere fabriksindstillinger. Dette kan resultere i problemer med cyklen eller displayet.



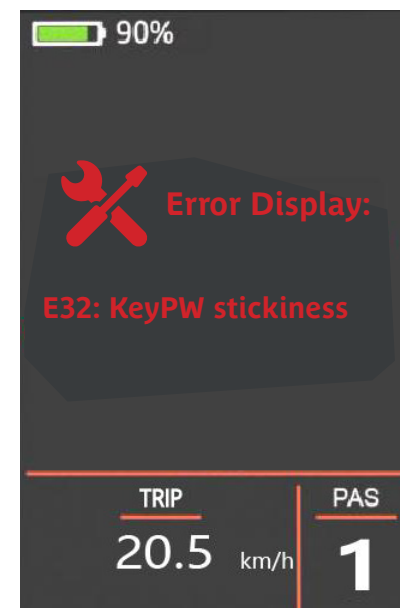
10. Display (Triptæller)

Tryk på „Info knap“ for at åbne. Brug „Plus“ og „Minus“ knappen til at skifte „NO“ til „YES“. Ryk derefter det makeret felt ned på „BACK“ og vælg ved at trykke på „Info knap“. Herefter vil triptælleren være nulstillet.



11. Tilbage til display

Tryk på „Info knap“ med dette ikon markeret, for at komme tilbage til displayet..



Fejlmelding

Melder displayet overstående fejlkode, skal du blot slukke for displayet og tænde det igen, ved at holde „Tænd/Sluk“ knappen på betjeningspanelet nede i 3-4 sekunder.

Ved andre fejlkoder, kontakt Lindebjerg.

Få mere ud af dit batteri

Du må gerne lade på batteriet selv om de ikke er tomt. Derfor anbefaler vi, at du genoplader batteriet efter hver køretur.

Vigtigt – Batteriet må ikke stå og være afladt – Har du kørt en lang tur, hvor batteriet er næsten afladt, er det vigtigt at det genoplades hurtigst muligt.

Du er nu
klar til
at køre

LINDEBJERG

GEAR JUSTERING (EFTER 3 MÅNEDER)

Efter du har kørt på din nye cykel i 3 måneder, så skal gearene justeres ind. Når cyklen er helt ny, skal kablerne sætte sig og skal derfor justeres. Her er en guide til hvordan du gør.

Før du er klar til at justere dine gear, er det vigtigt at din cykel står i det rigtige gear. Den skal stå i 4 gear, for at det virker.



Inde bag kædeskærmen, markeret med „Gear justerings viser“, finder du en lille viser med 2 gule streger. De 2 streger skal stå lige ud for hinanden. Den kan godt være lidt besværlig at se. Kan du kun se en streng, så tjek at cyklen står i 4 gear.



Her er de 2 streger vist, hvor de ikke står lige udfor hinanden.

For at justere så de 2 gule streger står ud for hinanden, skal du dreje på den markeret med „Gear justering“. Den sidder imellem gearkablet og gearvælgeren.



Gear justering

Du skal dreje henholdsvis dreje med og imod uret for at flytte på den gule streg på gear justerings viseren.

Når de 2 gule streger står ud for hinanden, så er gearene på din cykel justeret og du kan nu sætte den i første gear og bruge cyklen som normalt. Gear justering vil blive gjort på alle efterfølgende service.

Se video på:

www.lindebjerg.dk/shop/cms-gear-justering.html

GARANTI OG SERVICE

Det er ikke kun vigtigt at købe den rigtige cykel til en fornuftig pris, også den efterfølgende service skal være i orden. Hos Lindebjerg har vi egne service-teknikere, der kan tage sig af den efterfølgende service. Skulle det køretøj du har købt hos os, mod forventning, være behæftet med en fejl, er vi kun et telefonopkald væk. I hele garantiperioden kommer vi hjem på din privatadresse og udbedre fejlen uden beregning. Dette sikrer dig, at du ikke skal undvære din cykel i længere tid.

Reklamationsret

Alle Lindebjerg produkter er som udgangspunkt omfattet af den gældende lovpligtige 24 måneders reklamationsret. Reklamationsretten omfatter eventuelle produktions-, materiale- eller komponent fejl. Reklamationsretten dækker dog ikke sliddele som; batterier, dæk, bremsesystem, lygtepærer og sædebetræk etc., eller skader opstået som følge af forkert eller uagtsomt brug.

3 års garantiordning

Din el-cykel leveres som udgangspunkt med 3 års garanti, gældende fra købsdato, med mindre andet er angivet på din slutseddel. For at garantien kan opretholdes skal scooterens serviceprogram overholdes. Serviceintervallerne kan ses i felterne på serviceskemaet. Ved misligholdelse bortfalder garantien og produktet overgår til Dansk reklamationsret. Læs yderligere omkring garantiordningen på bagsiden af din slutseddel/købskontrakt.

Lindebjerg Service

Ved et autoriseret Lindebjerg service, på din adresse, gennemgår vores teknikere din El-cykel for at sikre lang levetid. Lindebjerg kan ikke stilles til ansvar, for overholdelse af service. Det er derfor alene brugerens ansvar at overholde service intervallerne.

Følgende efterses, efterspændes eller smøres ved et service:

Første service:

- Gear
- Eger
- Kæde
- Elnet
- Dæktryk
- Tjek af bremsesystem
- Sikkerhedstjek

Efterfølgende service:

- Gear
- Eger
- Kæde
- Elnet
- Dæktryk
- Tjek af bremsesystem
- Sikkerhedstjek
- Udskiftning af rustne bolte
- Smørelse af affjedring
- Kronrørslejer tjekkes
- Test af motor
- Efterspænding af bolte

STEMPEL & UNDERSKRIFT

Dato

SERVICESKEMA

Første service ligger 6 måneder efter leveringsdato, hvor punkterne er beskrevet på forrige side gennemgås af en autoriseret Lindebjerg tekniker, hjemme på din private adresse. Derefter er der 1 år mellem service intervallerne.

Bemærk: Lindebjerg tager forbehold for ændringer i serviceintervaller, procedure ved service m.m. Punkterne som efterses ved service, kan ligeledes variere alt efter model og årgang.

Ejer: _____

Adresse: _____

Postnr./by: _____

Model: _____

Stelnr.: _____

Låsnr.: _____

Købsdato: _____

▼ 1 år ▼

SERVICE 1 6 måneder efter køb
Dato/stempel

SERVICE 4 42 måneder efter køb
Dato/stempel

▼ 1 år ▼

SERVICE 2 18 måneder efter køb
Dato/stempel

▼ 1 år ▼

SERVICE 5 54 måneder efter køb
Dato/stempel

▼ 1 år ▼

SERVICE 3 30 måneder efter køb
Dato/stempel

▼ 1 år ▼

SERVICE 6 66 måneder efter køb
Dato/stempel



Vi sælger livskvalitet

Lindebjerg A/S
Stensgårdvej 14
5500 Middelfart



63 15 00 00



mail@lindebjerg.dk

Oplysningerne i denne manual var gældende på tryktidspunktet. Der indføres løbende forbedringer til Lindebjerg's produkter og derfor kan der forekomme afvigelser i denne manual i forhold til produktet. Vi anbefaler at tage kontakt til Lindebjerg, hvis der ønskes information omkring en afvigelse på produktet. Der tages forbehold for trykfejl.